



**SPORT  
RESORT**

FIESCH · GOMS · ALETSCHE



# GESCHÄFTS- BERICHT

2022/23



[www.sport-resort.ch](http://www.sport-resort.ch)







# VORWORT DES PRÄSIDENTEN

Das Geschäftsjahr 2022/23 hat dank einem starken Team im Feriendorf Fiesch ein sehr, sehr gutes Ergebnis erzielt. Doch, wo würden wir stehen ohne die vielen treuen, bisherigen Gäste und andererseits ohne die vielen neuen Gruppen? Diese Fokussierung auf unsere Gäste wollen wir nachhaltig pflegen und setzen uns täglich dafür ein. Sei es im Team, das sich tagtäglich im Betrieb für all die Wünsche und Bedürfnisse einsetzt oder im Verwaltungsrat im Allgemeinen und im Speziellen im VR-Ausschuss.

An der letzten GV durften wir mit Alain Florquin ein neues Verwaltungsratsmitglied begrüßen, welches seitens der belgischen Genossenschaftler (Fonds National d'Entraide) und der Grossgruppe KAZOU vorgeschlagen wurde. Leider hat uns Monique von Graffenried - Albrecht verlassen; an dieser Stelle ein grosses MERCI für ihr Engagement im VR-Ausschuss.

Die Zukunft des Sport Resorts wird weiterhin geprägt sein vom Investitionsbedarf und dem Erneuerungswillen, den wir betriebswirtschaftlich ambitioniert vorantreiben wollen. Mittel – bis langfristig wollen wir ganz klar, das aktuell sehr hohe Fremdkapital konsequent verringern. Damit sollten wir in Zukunft bei den Banken eine gute Verhandlungsbasis haben für notwendige Investitionskredite. Das Team rund um unsere Direktorin Barbara Moosmann wird dazu logischerweise gefordert sein, auch in Zukunft wiederum einen Cashflow von mind. 1,5 Mio CHF zu erwirtschaften. Das vom Bund geschaffene in Aussicht gestellte Label «Nationales Schneesport Zentrum» werden wir im Auge behalten, sobald der Bewerbungsprozess gestartet wird. Dazu liegen leider zurzeit keine gesicherten Informationen vor.



## WERNER AUGSBÜRGER

Verwaltungsratspräsident

Dank vielen guten und innovativen Ideen werden unsere Gäste auch in Zukunft ein Sport Resort Fiesch vorfinden, welches sich konstant im Wandel befindet. Nicht verändern wird sich die Bereitschaft, alles dafür zu leisten, dass die Gäste sich bei uns wohlfühlen und eine unvergessliche Zeit verbringen können.

See you in Fiesch.









# DIE GÄSTE KOMMEN WIEDER ...IMMER WIEDER

Sie sind wieder da, die Gäste des Sport Resorts Fiesch... sie brauchen wieder Platz, füllen die Bergbahnen, die Pisten und auch die Einkaufsläden im Dorf. Wir haben unsere jungen Gäste sehr vermisst und freuen uns über das Leben, den «Lärm» und die vielen strahlenden Gesichter im Feriendorf Areal. Viele dieser Gästegruppen kommen seit Jahrzehnten zu uns. In diesem Jahr dürfen wir zwei grosse Jubiläen feiern. Berner Frühjahrslager 40 Jahre und Technische Fachschule Bern (ehemals Lädere) 20 Jahre. Unsere wertvollen Stammgäste bringen uns rund 80% aller Logiernächte. Ein sicherer Wert!

## Neue Gäste

Erstmal konnten wir über 100 neue Gruppen beherbergen. Gemäss den Rückmeldungen unserer Gäste konnten wir den Bekanntheitsgrad auf verschiedenen Ebenen steigern. «Mund zu Mund» Propaganda, ehemalige Gäste aus anderen Gruppen wie auch die gesteigerten Aktivitäten in den Sozialen Medien. Daneben hat die verstärkte Präsenz in den nationalen und regionalen Medien während der Covid Zeit auch einen positiven Einfluss auf die Bekanntheit des Sport Resorts Fiesch als optimale Gruppenunterkunft erzielt.

Die Gruppen sind vom Gesamtpaket unseres Angebotes begeistert und werden zurückkehren. Damit können wir das Risiko der Abhängigkeit von Stammgästen etwas minimieren und «verlorene» Gruppen mit neuen Gruppen kompensieren.

## Starke Zahlen

Wir sind stolz, sehr starke Zahlen aus einem ausserordentlich guten Geschäftsjahr zu präsentieren. Ein Gewinn von CHF 506'427 bei einem Cashflow von über CHF 2,2 Milli-



## BARBARA MOOSMANN

Direktorin

onen hilft uns sowohl ein Grossteil der Verluste der Vorjahre auszugleichen wie auch einige der zurückgestellten Unterhaltsarbeiten und Investitionen zu tätigen.

## Grosse Herausforderungen

Die grösste Herausforderung ist und bleibt das Instandhalten und das Weiterentwickeln der teils veralteten Infrastruktur. Um die touristische Attraktivität längerfristig zu halten und zu steigern müssen wir kontinuierlich Investitionen tätigen können. Daneben gilt es eine Balance zu finden, zwischen den hohen Kosten für Waren und Energie und dem Beibehalten eines stimmigen Preis-Leistung Verhältnis für unsere Gäste.

*Unser Ziel ist und bleibt, sehr zufriedene Gäste zu haben, die immer und immer wieder kommen.*

Bei meinen Mitarbeitenden, welche mit hohem Einsatz und als gut funktionierende Teams den Erfolg ermöglicht haben, wie auch beim Verwaltungsrat, welcher uns bei unserem Schaffen Rückhalt und Support gibt, bedanke ich mich herzlich.

Barbara Moosmann



# 102 NEUE GRUPPEN - HERZLICH WILLKOMMEN!



## 20 SPORTVEREINE

TU Biel, Biel

UH Lejon U21, Oberhünigen

BSC Zelgli Aarau Volleyball, Aarau

Unihockey Team Eggwil, Eggwil

Männerriege Hettlingen, Hettlingen

Turnverein Eschlikon, Eschlikon

Schwimmclub Bern, Bern

VBC Seftigen, Seftigen

Pully Natation, Pully

Leistungszentrum Volleyball Zürich, Bülach

Skiclub Waldshu, Albruck (D)

Vacanza Sci BZBSS, Induno Olona

Biathlon Verein Sclamisshot, Scuol

Biathlonstützpunkt Ostschweiz, Lantsch/Lens

Gruppe Skiferienfreunde, Wilchingen (D)

Rainbow Sport Zürich, Zürich

Ski-Club Bussigny, Bettens

FSG Courgenay, Courgenay

DTV Täuffelen, Täuffelen

Cafe Nice Ski Alinsime, Nizza (F)



## 13 DIVERSE GRUPPEN

Schweizerische UNESCO-Kommission, Bern

Familiengruppe Bucher, Zürich

Kath. Kirche Arlesheim, Arlesheim

EMPA, Dübendorf

Lunaphore Technologies SA, Tolochenaz

Intersoc Active, Bruxelles (B)

Familiengruppe Martin Frei, Zollikon

Familienlager Zett, Zürich

Brass Band Marthalen, Truttikon

The Alpinist, Vilters

Hurni + Söhne AG, Ferenbalm

Jugendgruppe der FEG Visp, Visp

UNICAM, Freiburg



## 2 NATIONALE VERBÄNDE

Swiss Fencing

Swiss Cheer Association,





## 67 SCHULEN

Gymnasium Kirschgarten Basel, Basel

Schule Rothrist, Rothrist

Sekundarschule Adliswil, Adliswil

Etablissement sec. de la chamberonne,  
Cheseaux-sur-Lausanne

Etabl. primaire et secondaire de Prilly, Prilly

Ecole de Bussigny, Bussigny

Schule Holderbach, Zürich

Scuola Rudolf Steiner, Origgio

Collège de la Gradelle, Chêne-Bougeries

Juraschule, Freiburg

Oberstufe Erlach, Erlach

Kinderdorf Leuk, Leuk

CO Renard, Bernex

Schule Seengen, Seengen

Schulhaus Güpff, Hedingen

Etabl. Primaire de la Roseraie, Genf

Etabl. Primaire Palettes, Grand-Lancy

Oberstufenschule Wädenswil, Wädenswil

EPFL SI RH-G, Lausanne

Gummibärenbande, Lengnau

Kreisschule KSOE, Birr

Collège de Béthusy, Lausanne

Schule Entlebuch, Entlebuch

Heilpädagogische Zentrum, Hohenrain

Realschule Steinli, Möhlin

Ecole primaire et sec. Centre Lavaux, Puidoux

Ecole Champagne, Champagne

Ecole de Compesières, Croix-de-Rozon

Oberstufe Wädenswil, Wädenswil

Primarschule Richterswil, Richterswil

Schule Kopfholz, Adliswil

Ecole sec. de Val Terbi, Vicques

Grundschule Horben, Horben

Gymnasium Interlaken, Interlaken

Ecoles d'Avenches, Avenches

Oberstufe Mels, Mels

Schuleinheit Zentral Dietikon, Dietikon

Cyclotouristes Grenoblois, Grenoblois (F)

Schule Hünenberg, Hünenberg

Gymnasium Laufen, Laufen

Kreisschule Mutschellen, Mutschellen

OS Thayngen, Thayngen

Schulhaus Juch, Juch

Sekundarschule Bassersdorf, Bassersdorf

Campus Muristalden AG, Bern

ES Pully, Pully

Schule Lachenzelg, Zürich

Gymnasium Thun, Thun

Ecole de Perly-Certoux, Perly

Primarschule Brühl, Dornach

ECCG Aimée-Stitelmann, Plan-les-Ouates

Copad Alice-Rivaz, Genf

Sekundarschulzentrum Egelsee, Kreuzlingen

Collège du Léman Sàrl, Versoix

Ecole de commerce et de culture, Martigny

Collège des Platanes, Biel

Stadt Kriens, Kriens

Kantonsschule Willisau, Willisau

Sekundarschule Hofacker, Zürich

Fondation Cap Loisirs, Genf

Cycle des Voirets, Grand-Lancy

EDD Unige, Genf

CO Montbrillant, Genf

EDD Unige, Genf

Musikschule Konservatorium ZH, Zürich

Ecole de Montfleury, Montfleury

Ecole Luchepelet, Bernex



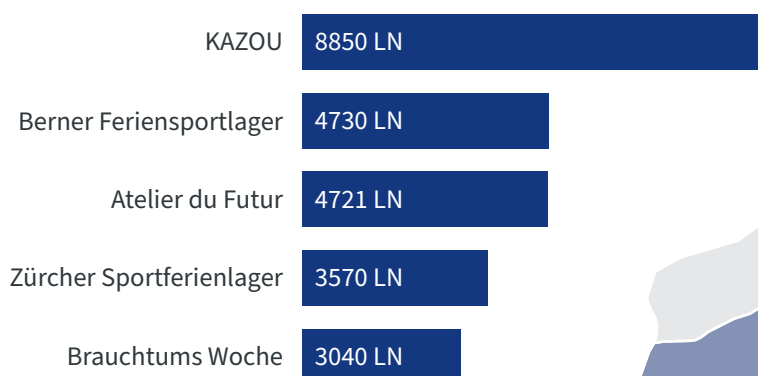
# UNSERE GÄSTE

## 127'345 LOGIERNÄCHTE

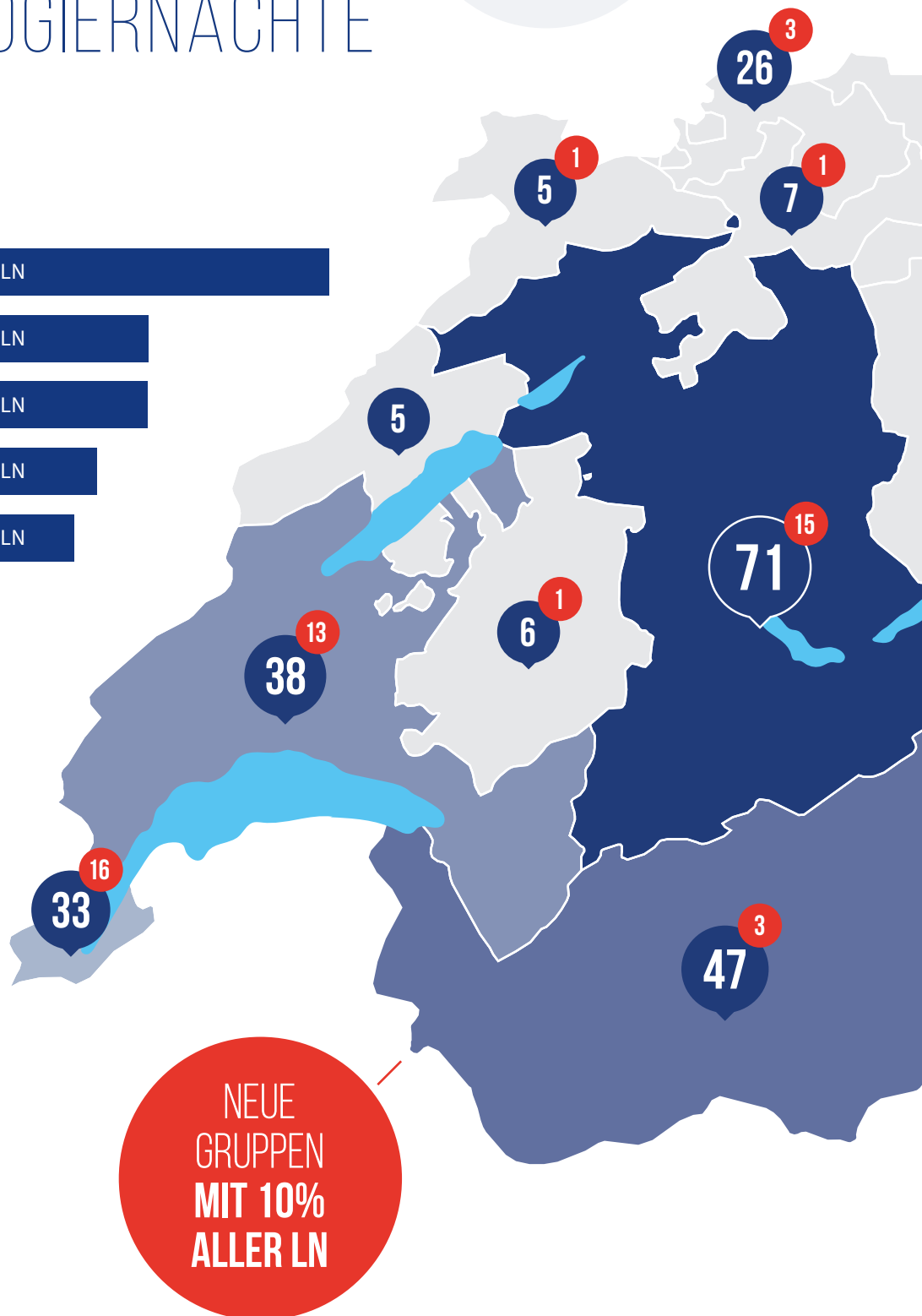
TOTAL  
386 GRUPPEN

### TOP 5 GRUPPEN

Anzahl Logiernächte (LN)

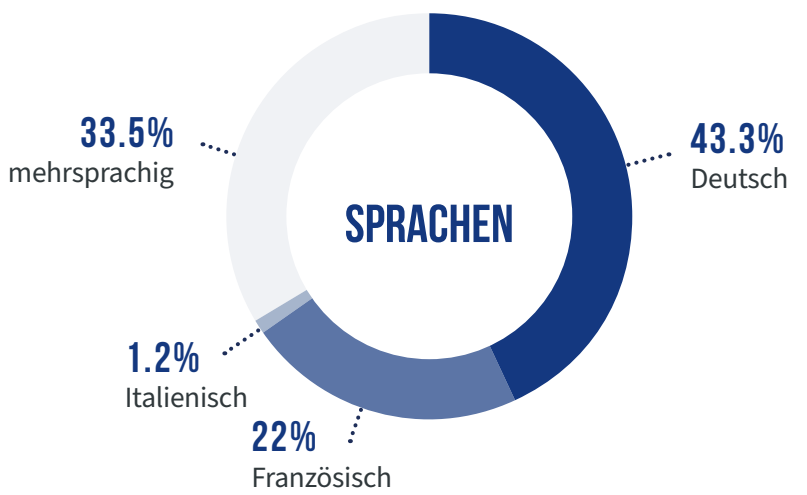
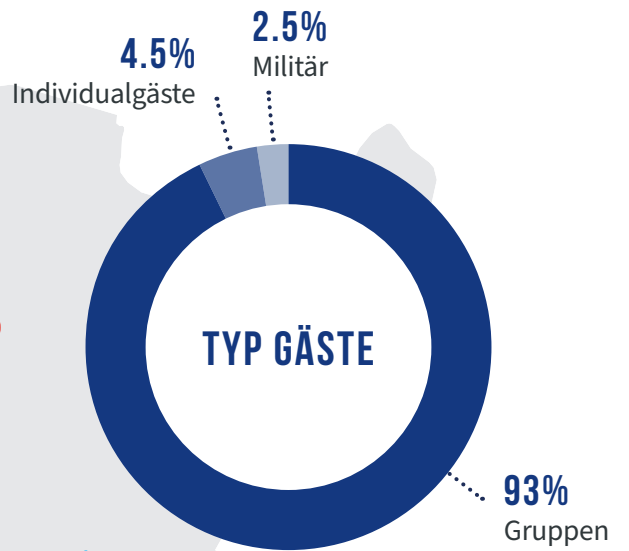
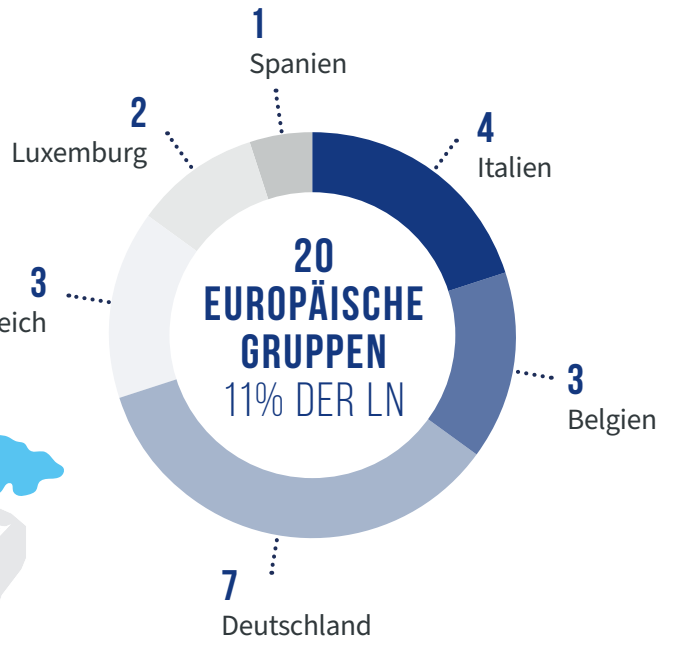
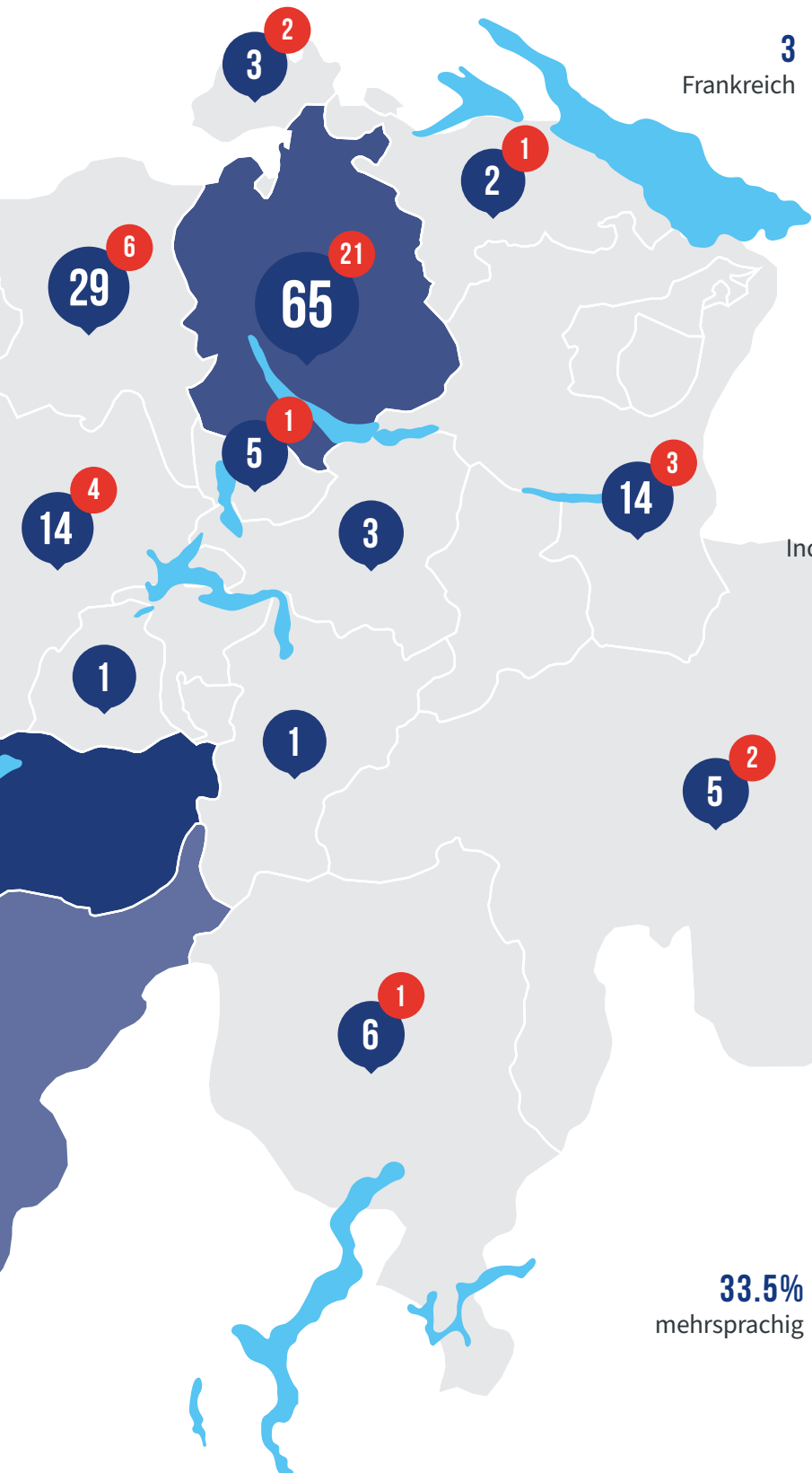


TOP 5  
MIT 19%  
ALLER LN



- Gruppen gesamt
- davon neue Gruppen











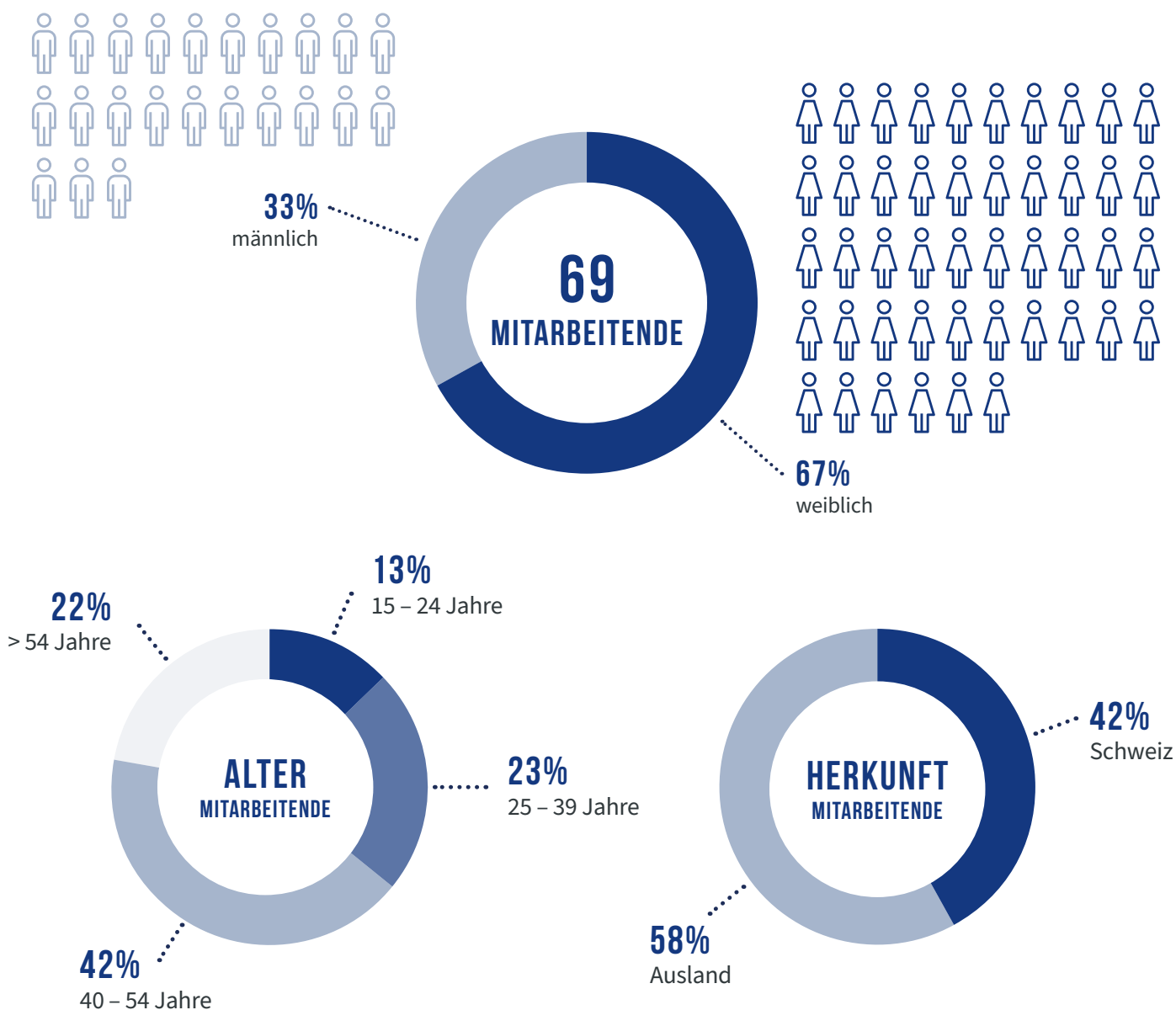


# EIN GROSSES DANKESCHÖN AN ALLE MITARBEITENDEN!

Unsere Mitarbeitenden sind die «DNA» unseres Betriebes. Sie bauen Brücken zu unseren Gästen und ermöglichen diesen einen unvergesslichen Aufenthalt im Sport Resort Fiesch. Zu dem ausserordentlichen Jahresergebnis haben knapp 70 Personen einen grossen Teil beigetragen. Ob Aushilfen, Saisoniers oder Ganzjahresangestellte.

**Ein besonderer Dank geht an Charly Schmid, welcher nach 20 Jahren Einsatz im Küchenteam seine Pension antreten durfte.**

## Jeder Einsatz zählt!





## HOUSEKEEPING

### Stokic Sladjana

Arnold Nichuta  
 Astolfi Julia  
 Bogo Emilie  
 Bogo Mabel  
 Borisova Veselina (Sommer 22)  
 De Jesus Pereira Helena Maria  
 Defunti Paola  
 Jovanovic Maja  
 Kulynych Vira  
 Nostrali Elena  
 Ridder Giuseppina  
 Simonenko Tatyana  
 Stojanovic Emina



## KÜCHE

### Schulz Alexander

Alagia Salvatore  
 Gola Krzysztof  
 Maccagno Mattia  
 Magliocco Christelle  
 Orlando Massimo  
 Pastore Oreste (Winter 23)  
 Piana Walter  
 Reganaz Mirko (Sommer 22)  
 Schmidt Charli (bis 31.05.23)  
 Volken Alban  
 Volken Sepp



## RESTAURANT

### Zenklusen Leander

Cavallo Anna Maria (Winter 23)  
 Delecourt Elorri  
 Egri Nikolett (Winter 23)  
 Figueiredo Carvalho Paula Alexandra  
 Gensano Jennifer (Winter 23)  
 Lombardo Micaela (Winter 23)  
 Parianotti Miriam (Winter 23)  
 Pedrosa Gomes Marcia Manuela  
 Quirin Heidi  
 Rozsa Zsuzsanna (Sommer 22)  
 Stokic Aleksandra  
 Szucs Angelika (Winter 23)  
 Toth Pammingerne Valeria







## TECHNISCHER DIENST

### Volken Stefan

Albrecht Markus (bis 31.12.22)  
Furger Martin  
Iglesias Tresserras David  
Kypta Sibylle  
Panchenko Serhii  
Stojanovic Sladjan  
Volken Bernhard



## ADMINISTRATION UND MARKETING

### Albrecht Doris

Anthamatten Sarina  
Kluser Jvia  
Marti Janina  
Weger Carmen  
Zenhäusern Eveline

**Jost - Dentella Sonja (Personal)**  
**Paris Stefanie (Marketing)**



## SPORT UND ANIMATION

### Grichting Darren

#### HALLENBAD

Abgottspon René  
Nebusova Simona  
Richnavska Maria

#### SEILPARK&ANIMATION

Furrer Serge  
Kählin Andreas  
Meier-Ruge Ronja  
Nieuwland Romanée

#### TENNISCENTER

Apicella Dorothea  
Imwinkelried Jeannine  
Wenger Christa





# BILANZ 2022/2023

	30.04.2023 (CHF)	30.04.2022 (CHF)
Flüssige Mittel	1'190'807	1'018'326
Forderungen aus Lieferungen und Leistungen	497'969	609'208
Übrige kurzfristige Forderungen	537	6'996
Vorräte	64'900	67'000
Aktive Rechnungsabgrenzungen	264'878	80'834
<b>Umlaufvermögen</b>	<b>2'019'091</b>	<b>1'782'364</b>
Liegenschaft Feriendorf	11'080'550	11'646'800
Liegenschaft Berghaus	851'200	896'000
Liegenschaft Hallenbad	2'486'100	2'617'000
Liegenschaft Sporthalle	672'600	708'000
Liegenschaft Tennis- und Fitnesscenter	497'250	518'900
Liegenschaft Jugendherberge	815'100	858'000
Liegenschaft Chalets	0	1'400
Liegenschaft Lagerräume	31'350	33'000
Sportanlagen	70'200	100'500
<b>Immobilie Sachanlagen</b>	<b>16'504'350</b>	<b>17'379'600</b>
<b>Mobile Sachanlagen</b>	<b>412'400</b>	<b>574'501</b>
<b>Finanzanlagen</b>	<b>28'400</b>	<b>28'400</b>
<b>Anlagevermögen</b>	<b>16'945'150</b>	<b>17'982'501</b>
<b>AKTIVEN</b>	<b>18'964'241</b>	<b>19'764'865</b>
Verbindlichkeiten aus Lieferungen und Leistungen	1'298'295	865'273
Übrige kurzfristige Verbindlichkeiten	19'391	75'636
Kurzfristige Verbindlichkeiten ggü Sozialversicherungen	148'519	28'827
Passive Rechnungsabgrenzungen	424'271	196'377
Kurzfristige Rückstellungen	179'249	151'328
<b>Kurzfristiges Fremdkapital</b>	<b>2'069'724</b>	<b>1'317'442</b>
Langfristige verzinsliche Verbindlichkeiten	3'490'000	5'558'000
Übrige langfristige Verbindlichkeiten	9'982'883	9'980'217
<b>Langfristiges Fremdkapital</b>	<b>13'472'883</b>	<b>15'538'217</b>
<b>Fremdkapital</b>	<b>15'542'608</b>	<b>16'855'659</b>
Genossenschaftskapital	2'854'500	2'848'500
Allgemeine Reserven	533'258	533'258
Freiwillige Gewinnreserve	250'000	250'000
Verlustvortrag	-722'551	-750'728
Jahresergebnis	506'427	28'177
Bilanzverlust	-216'125	-722'551
<b>Eigenkapital</b>	<b>3'421'633</b>	<b>2'909'207</b>
<b>PASSIVEN</b>	<b>18'964'241</b>	<b>19'764'865</b>





# DETAIL ANLAGEVERMÖGEN

	Buchwert 01.05.2022 (CHF)	Zu-/Abgänge 2022/2023 (CHF)	Buchwert vor Abschreibungen (CHF)	Abschreibungen 2022/2023 (CHF) %		Buchwert 30.04.2023 (CHF)
Liegenschaft Feriendorf	11'646'800	294'222	11'941'022	-860'473	5	11'080'550
Liegenschaft Berghaus	896'000	0	896'000	-44'800	5	851'200
Liegenschaft Hallenbad	2'617'000	0	2'617'000	-130'900	5	2'486'100
Liegenschaft Sporthalle	708'000	28'750	736'750	-64'151	10	672'600
Liegenschaft TC / Fitnesscenter	518'900	86'782	605'682	-108'433	20	497'250
Liegenschaft Jugendherberge	858'000	0	858'000	-42'900	5	815'100
Liegenschaft Chalets	1'400	0	1'400	-1'400	100	0
Liegenschaft Lagerräume	33'000	0	33'000	-1'650	5	31'350
Sportanlagen	100'500	0	100'500	-30'300	30	70'200
<b>Immobilie Sachanlagen</b>	<b>17'379'600</b>	<b>409'756</b>	<b>17'789'356</b>	<b>-1'285'006</b>		<b>16'504'350</b>
Solarstromanlagen	31'000	0	31'000	-7'750	25	23'250
Haustechnik, Installationen	290'000	4'712	294'712	-78'712	25	216'000
Kegelbahn, Sauna und Solarium	1	0	1	-1	100	0
Möbiliar und Einrichtungen	125'000	186'139	311'139	-217'390	70	93'750
Maschinen und Apparate	74'000	27'000	101'000	-49'200	50	51'800
Informatik und Kommunikation	0	1'100	1'100	-1'100	100	0
Kleininventar und Geschirr	1'500	0	1'500	-1'500	100	0
Wäsche und Vorhänge	6'000	0	6'000	-6'000	100	0
Sportgeräte	46'000	0	46'000	-18'400	40	27'600
Fahrzeuge	1'000	32'507	33'507	-33'507	100	0
<b>Mobile Sachanlagen</b>	<b>574'501</b>	<b>251'459</b>	<b>825'960</b>	<b>-413'560</b>		<b>412'400</b>
Wertschriften	28'400	0	28'400	0	0	28'400
<b>Finanzanlagen</b>	<b>28'400</b>	<b>0</b>	<b>28'400</b>	<b>0</b>		<b>28'400</b>
<b>Total</b>	<b>17'982'501</b>	<b>661'216</b>	<b>18'643'717</b>	<b>-1'698'567</b>		<b>16'945'150</b>





# BETRIEBSRECHNUNG 2022/2023

1. MAI 2022 – 30. APRIL 2023

	2022 / 2023 (CHF)	2021 / 2022 (CHF)
Ertrag Restauration	3'701'765	1'953'434
Ertrag Handelswaren	49'001	21'088
Ertrag Beherbergung	4'258'092	2'941'557
Ertrag Nebenleistungen	747'786	571'611
<b>Gesamtertrag</b>	<b>8'756'643</b>	<b>5'487'690</b>
Warenaufwand Restauration	-1'204'547	-681'520
Warenaufwand Handelswaren	-35'768	-16'396
Personalaufwand Restauration	-1'117'518	-836'390
Personalaufwand Beherbergung	-533'793	-366'373
Personalaufwand Nebenleistungen	-340'584	-305'466
Betriebsaufwand Restauration	-75'768	-23'709
Betriebsaufwand Beherbergung	-185'687	-118'448
Betriebsaufwand Nebenleistungen	-313'937	-246'519
<b>Total direkter Aufwand</b>	<b>-3'807'603</b>	<b>-2'594'822</b>
<b>GOI - Direkter Betriebserfolg</b>	<b>4'949'041</b>	<b>2'892'867</b>
Personalaufwand Verwaltung	-679'675	-588'478
Verwaltungsaufwand	-231'666	-197'962
Marketingaufwand	-67'772	-40'194
Personalaufwand Unterhalt	-474'705	-430'955
Unterhaltsaufwand	-626'255	-378'609
Energie, Entsorgung und Reinigung	-546'495	-370'658
Übriger Aufwand	-34'659	-2'580
<b>Betriebsaufwand</b>	<b>-2'661'228</b>	<b>-2'009'436</b>
<b>GOP - Brutto Betriebsgewinn</b>	<b>2'287'812</b>	<b>883'431</b>
Liegenschaftsabgaben	-61'566	-69'995
<b>EBITDA - Ergebnis vor Zinsen/Steuern/Abschreibungen</b>	<b>2'226'246</b>	<b>813'436</b>
Abschreibungen	-1'698'567	-1'133'958
<b>EBIT - Ergebnis vor Zinsen/Steuern</b>	<b>527'679</b>	<b>-320'522</b>
Finanzerfolg	-71'653	-84'825
Ausserordentlicher Erfolg	66'329	441'917
<b>EBT - Ergebnis vor Steuern</b>	<b>522'355</b>	<b>36'570</b>
Direkte Steuern	-15'929	-8'394
<b>Jahresergebnis</b>	<b>506'427</b>	<b>28'178</b>





# FINANZIELLER ERFOLG 2022/2023

Jahr	Total Ertrag	Personal-aufwand	Total Aufwand	Cash-Flow	Abschreibung	Gewinn/Verlust	Anzahl LN	Ertrag pro LN	Aufwand pro LN	Gewinn/Verlust pro LN
13/14	7'395'239	3'146'999	6'171'708	1'223'530	1'217'582	5'949	127'913	56.94	57.77	-0.83
14/15	7'219'286	2'941'927	5'939'158	1'280'128	1'285'564	-5'435	119'898	60.21	60.26	-0.05
15/16	6'928'609	2'879'435	5'639'577	1'289'032	1'382'818	-93'786	108'993	63.57	64.43	-0.86
16/17	6'119'442	2'698'548	5'254'432	865'010	967'651	-102'642	101'035	60.57	61.58	-1.02
17/18	6'520'374	2'844'546	5'519'418	1'000'956	1'148'902	-147'946	102'787	63.44	64.88	-1.44
18/19	6'638'225	2'970'753	5'771'402	866'823	1'125'563	-258'740	103'102	64.39	66.89	-2.51
19/20	6'347'093	2'653'456	5'100'019	1'247'074	1'170'207	76'867	98'171	64.65	63.87	0.78
20/21	3'746'945	1'721'352	3'084'934	662'011	1'013'699	-351'687	36'728	61.53	111.59	-50.07
21/22	5'844'907	2'548'769	4'767'471	1'077'435	1'049'258	28'177	74'154	68.02	78.44	-10.42
22/23	<b>8'822'971</b>	<b>3'146'777</b>	<b>6'617'979</b>	<b>2'204'994</b>	<b>1'698'566</b>	<b>506'427</b>	<b>127'345</b>	<b>68.33</b>	<b>65.31</b>	<b>3.02</b>

1)

1)

2)

3)

1) inkl. a.o. Erfolg /Annulationszahlungen

2) Berechnung ohne Annulationszahlungen und a.o. Erfolg

3) Aufwand inkl. Abschreibungen

## KOMMENTAR ZUR JAHRESRECHNUNG

In einem ausserordentlich guten Geschäftsjahr, mit über 127'000 Logiernächten, konnte die Genossenschaft Feriendorf Fiesch ein Gewinn von CHF 506'426 und ein Cashflow von über 2,2 Millionen erwirtschaften. Es sei hier jedoch erwähnt, dass über 10 % der Logiernächte aus der Ganzjahresbelegung des Hauses «Rosentirlis», welches vom Kanton für die Unterbringung von ukrainischen Flüchtlingen genutzt wird, stammen. Der Beherbergungspreis hierfür wurde in einem knapp kostendeckenden Rahmen festgelegt.

Nach zwei sehr einschränkenden Jahren konnten endlich auch im Bereich Unterhalt einige aufgeschobene Arbeiten umgesetzt werden. Zusätzlich wurden Investitionen in mobile Sachanlagen (Betten, Tische, Stühle, etc.) nachgeholt. Einen Teil dieser Investitionen konnte dank dem guten Jahresergebnisses mittels Sofortabschreibungen direkt abgeschrieben werden.

Die nachfolgenden Punkte hatten einen äusserst positiven Effekt auf die Logiernächte (LN) sowie das finanzielle Ergebnis:

- Nachholen von abgesagten Skilagern als Sommerlager sowie ein allgemeiner Nachholbedarf an Ski- und Schullagern

- Über 100 neue Gruppen dank gesteigertem Bekanntheitsgrad
- Optimierte Belegung in der Hauptsaison sowie Effizienzsteigerung in allen Abteilungen
- Bankette und Anlässe werden wieder durchgeführt

Der sehr gute Geschäftsgang führte zu einer hohen Liquidität, die genutzt wurde, um ausserordentliche Rückzahlungen von verzinslichen Darlehen von über CHF 1,7 Millionen zu tätigen.

## BEMERKUNGEN ZUR TABELLE FINANZIELLER ERFOLG

Der **Ertrag** sowie der **Cashflow** sind inklusive der erhaltenen Annulationszahlungen und des ausserordentlichen Ertrags (Nachzahlung der Ferienanteile aus der Kurzarbeitsentschädigung 2021/2022) berechnet.

In Gegensatz werden diese beim durchschnittlichen **Ertrag pro Logiernacht (LN)** nicht mitgezählt. Der effektive Gewinn / Verlust pro LN wird inklusive der Abschreibungen berechnet.



# INVESTITIONEN FÜR DIE ZUKUNFT

## OPTIMIERUNGEN UND VERSCHÖNERUNGEN FÜR UNSERE GÄSTE



### BETTEN PAVILLON 8 & 9

Für mehr Komfort und Sicherheit



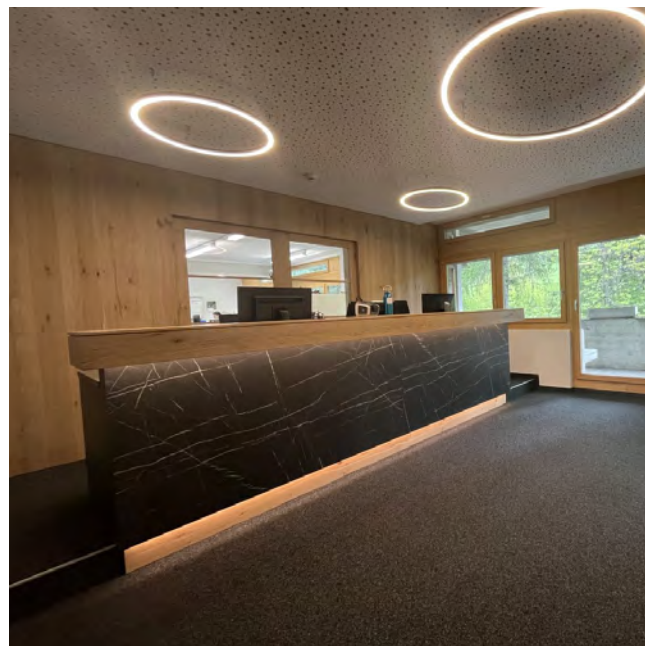
### DIE RESTAURANT STUBE

Ein Projekt mit der Tech. Fachschule Bern



### DAS OLYMPIA STÜBJI

Für gemütliche Anlässe



### DIE REZEPTION

Der Eintrittspunkt ins Sport Resort Fiesch





# GÄSTEVIELFALT







# DIE GENOSSENSCHAFT FERIENDORF FIESCH

## DER VERWALTUNGSRAT

(Amtsdauer GV 2020 – GV 2024)

**Werner Augsburger \***

Präsident

**Roger Michlig \***

Chef Cyber, Informatik und IT-Sicherheit, VBS

**Bernhard Schwestermann \***

Finanzspezialist

**Monique von Graffenried - Albrecht \***

Rechtsanwältin

(Austritt per 30.11.2022)

**Chistian Bigler**

Leiter Sportamt der Stadt Bern

**Sandro Borrelli**

Leiter Marketing, SBB

**Alain Florquin**

Vertreter Fond National d'Entraide

(Eintritt 1.12.2022)

**Ralph König**

Leiter Abteilung Schulsport, Sportamt Zürich

**Boris Lazzarotto**

Responsable J+S, Office culture et sport, Genève

**Bruno Margelisch**

Gemeindepräsident und Verteter der Gemeinde Fiesch

**Rémy Voirol**

a. Chancelier Ville de Neuchâtel

*\*Verwaltungsratsausschuss*

## REVISIONSSTELLE

APROA AG, Fiesch

## DIREKTION

Barbara Moosmann





# HERZLICHEN DANK!



**Hintere Reihe:** Sonja Jost-Dentella (Personal), Stefan Albrecht (Infrastruktur und Technik), Doris Albrecht (Administration)

**Vordere Reihe:** Darren Grichting (Sport und Animation), Alexander Schulz (Küche), Leander Zenklusen (Restauration)

## KADER TEAM 2023

Ein Team, welches bereit ist Verantwortung zu übernehmen und die «Extrameile» zu gehen, kann ausserordentliche Leistung erbringen.

Mit einem Durchschnittsalter von 45 Jahren übernehmen die Kadermitarbeitenden grosse Verantwortung für ihre Abteilungen und leisten grossen Support für die Direktion.

Täglich gilt es ihre Mitarbeitenden zu motivieren und die Arbeit effizient zu organisieren. Als Team setzen wir uns täglich für das Wohl und die Zufriedenheit unsere Gäste ein.

## WIR BEDANKEN UNS BEI ...

- ✓ ... unseren neuen und unseren treuen Gästen für die Berücksichtigung unseres Angebotes und für die Weiterempfehlung des Sport Resort Fiesch
- ✓ ... den regionalen Tourismus Organisationen Aletsch Arena, Obergoms Tourismus, Bellwald Tourismus und Landschaftspark Binntal für ihre wertvolle Arbeit für das Vermarkten unserer einmaligen Destination
- ✓ ... den Aletsch Bahnen und den Matterhorn Gotthard Bahn für die attraktiven Angebote für unsere Gäste
- ✓ ... unseren vielen Partnern und Lieferanten für faire Preise und zuverlässige Zusammenarbeit
- ✓ ... den regionalen Gemeinden und der lokalen Bevölkerung für das Verständnis für unsere jungen Gäste und das Anerkennen des touristischen und wirtschaftlichen Wertes des Feriendorfes



# 95 GENOSSENSCHAFTER

TOTAL KAPITAL CHF 2'854'500 PER 30.4.2023

## ÖFFENTLICHE VERWALTUNG

	(CHF)
Einwohnergemeinde der Stadt Bern	400'000.00
Gemeinde Fiesch	213'000.00
Staat Wallis	150'000.00
Erziehungsdepartement Kanton Genf	100'000.00
Ville de Neuchâtel	100'000.00
Einwohnergemeinde Olten	60'000.00
Gemeinde Fieschertal	50'000.00
Gemeinde Goms	30'000.00
Bürgergemeinde Fiesch	25'000.00
Gemeinde Ernen	25'000.00
Gemeinde Lax	25'000.00
Gemeinde Obergoms	25'000.00
Stadtgemeinde Brig-Glis	20'500.00
Gemeinde Grenchols	20'000.00
Ville de Lausanne	20'000.00
Gemeinde Naters	18'500.00
Bürgergemeinde Lax	15'000.00
Gemeinde Bettmeralp	15'000.00
Gemeinde Bitsch	15'000.00
Gemeinde Riederalp	10'000.00
Gemeinde Bellwald	5'000.00
Gemeinde Mörel-Filet	5'000.00
Gemeinde Visp	5'000.00
<b>Total</b>	<b>1'352'000.00</b>

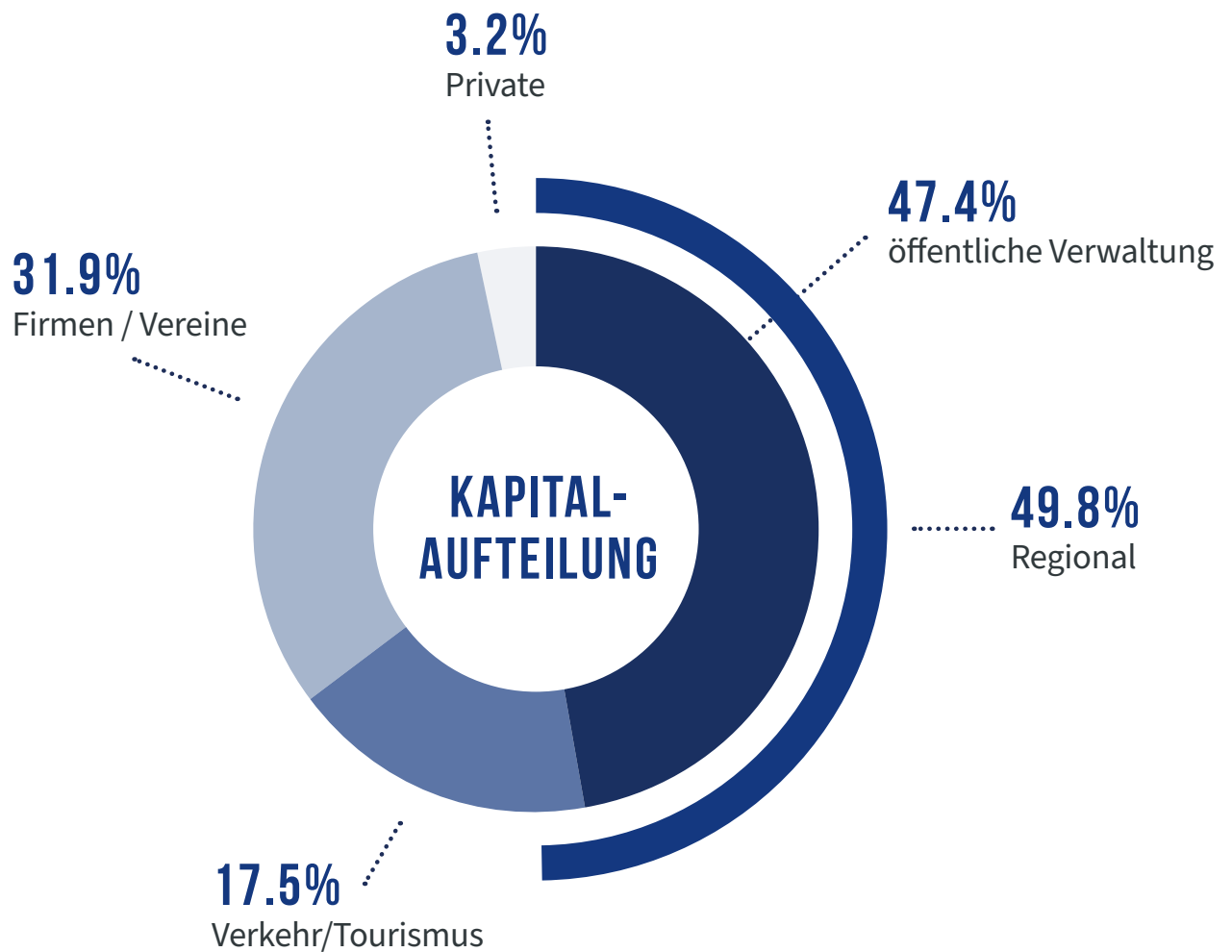
## VERKEHR/TOURISMUS

	(CHF)
BLS Lötschbergbahn AG, Bern	200'000.00
Aletsch Bahnen AG, Bettmeralp	180'000.00
Matterhorn Gotthard Bahn, Brig	120'000.00
<b>Total</b>	<b>500'000.00</b>

## PRIVATPERSONEN

	(CHF)
Albrecht Martin, Fiesch	5'000.00
Aufdereggen Jules Erben, Brig	5'000.00
Augsburger AG, Naters	5'000.00
Bodenmann Werner Erben, Brig-Glis	5'000.00
Burgener Walter, Fiesch	5'000.00
Dudle Max, Luzern	5'000.00
Heuberger Hannes, Wahlendorf	5'000.00
Imhasly Alphons Erben, Lax	5'000.00
Imhasly Heinz, Fiesch	5'000.00
Imhasly Herbert, Fiesch	5'000.00
Imhasly Stefan, Fiesch	5'000.00
Imwinkelried Rainer, Fiesch	5'000.00
Schwick-Berchtold Marie-Claire Erben, Fiesch	5'000.00
Volken Herbert, Fiesch	5'000.00
Wellig Martin, Fiesch	5'000.00
Beerli Peter, Avully	2'500.00
Strupler Pascal, Bern	2'000.00
Annaheim Daniel, Bern	1'000.00
Annaheim Susanne, Bern	1'000.00
Arnold Philippe, Urtenen – Schönbühl	1'000.00
Augsburger Erben, Naters	1'000.00
Augsburger Werner, Düdingen	1'000.00
Burgener Hermann Erben, Fiesch	1'000.00
Gysel Martin, Münster	1'000.00
Moosmann Gunda, Bern	1'000.00
<b>Schmid Bruno, Visp*</b>	<b>1'000.00</b>
Bodenmann Reinhard Erben, Lax	500.00
Canellini-Jost Madeleine, Sion	500.00
Eggen Hans Erben, Spiez	500.00
Furrer Alain, Riddes	500.00
Gautschi-Dübi Rena, Bern	500.00
Schmid Adolf Erben, Ernen	500.00
Teuscher Denise, Muri	500.00
Zenhäusern Peter Erben, Fiesch	500.00
<b>Total</b>	<b>92'500.00</b>





## FIRMEN/VEREINE

	(CHF)		(CHF)
Fonds National d'Entraide, Bruxelles	300'000.00	Wäscherei Heinzmann AG, Raron	10'000.00
EW Goms Holding AG, Ernen	150'000.00	Nessier Peter Erben, Münster	7'500.00
A. Walker AG, Bitsch	75'000.00	BMI Architektur AG, Fiesch	5'000.00
IG Zürcher Sport-Ferienlager, Zürich	70'000.00	Coop OE Tresorerie, Basel	5'000.00
Foyer de la femme, Esch-sur-Alzette	32'500.00	Ecole de commerce, Sierre	5'000.00
Walliser Kantonalbank, Sitten	31'000.00	Imhof Peter AG, Lax	5'000.00
Camille Bauer, Wohlen	25'000.00	Mengis Druck und Verlag AG, Visp (Pomona Media AG)	5'000.00
Ritz Architektur AG, Grenchols	25'000.00	Municipalité de Porrentruy	5'000.00
Schweizer Reisekasse, Reka, Bern	20'000.00	OCOM AG, Brig-Glis	5'000.00
Alusuisse, Schweizerische Aluminium AG, Siders	15'000.00	<b>Rüegsegger &amp; Söhne GmbH, Bern*</b>	5'000.00
Kaufmännische Schule Zug, Zug	15'000.00	Stiftung Döttinger Ferienhaus, Döttingen	5'000.00
Lauber IWISA AG, Naters	15'000.00	Touring Club Schweiz, Sektion Wallis, Sitten	5'000.00
TCS Gruppe Zürich Stadt, Zürich	11'000.00	Bezirksschule Neuendorf, Neuendorf	2'500.00
Croix-Rouge Luxembourgeoise, Luxembourg	10'000.00	Wander AG, Neuenegg	2'000.00
Famille Jeunesse, OCASC, Brüssel	10'000.00	Schweizer Tierschutz STS, Basel	2'000.00
Forst Aletsch, Fieschertal	10'000.00	Groupe Minoteries SA, Granges-près-Marnand	1'000.00
Russi Söhne AG, Fiesch-Fieschertal	10'000.00	Baha'i, Bern	500.00
Verein Berner Feriensportlager, Bern	10'000.00		
		<b>Total</b>	<b>910'000'00</b>

\* **Neue Genossenschafter**

**Impressum**

**Herausgeber** Sport Resort Fiesch  
**Kontakt** Sport Resort Fiesch, CH-3984 Fiesch  
+41 (0)27 970 15 15, info@sport-resort.ch, www.sport-resort.ch  
**Fotos** Sport Resort Fiesch, Frederic Huber, Christian Pfamatter, Matterhorn Gotthard Bahn,  
Aletsch Arena, Atelier du Futur, STV, A. Genger, Wales Rugby Union, iStock  
**Grafik** Tonic GmbH, Brig, www.tonic.ch



 **SPORT  
RESORT**

FIESCH · GOMS · ALETSCHE



[www.sport-resort.ch](http://www.sport-resort.ch)